

«СОГЛАСОВАНО»
Министерство сельского хозяйства
Воронежской области



А.Ф. Сапонов
_____ И.В. Подгорнов

«25» *апреля* 2024 г.

«УТВЕРЖДЕНО»
БУВО «Воронежский областной центр
информационного обеспечения АПК»



_____ И.В. Подгорнов

«25» *апреля* 2024 г.

«СОГЛАСОВАНО»
Министерство сельского хозяйства
Российской Федерации



С.В. Кабышнина
_____ подпись

_____ рашифровка подписи

«25» *апреля* 2024 г.

ПРОГРАММА ДЕЯТЕЛЬНОСТИ

Центра компетенций в сфере сельскохозяйственной кооперации и поддержки
фермеров Воронежской области

на 2024-2028 годы

Раздел I. Общая информация о Центре компетенций

Общие сведения о Центре компетенций		
1	Полное (сокращенное) наименование Центра компетенций	Бюджетное учреждение Воронежской области «Воронежский областной центр информационного обеспечения АПК» (БУВО «Воронежский областной центр информационного обеспечения АПК»)
2	Организационно-правовая форма	Бюджетное учреждение
3	Сведения о наличии у субъекта Российской Федерации статуса учредителя Центра компетенций	Министерство сельского хозяйства Воронежской области
4	Нормативно-правовой акт, в соответствии с которым присвоен статус Центра компетенций	1. Постановление Правительства Воронежской области от 30 апреля 2019 года № 46 «О Центре компетенций в сфере сельскохозяйственной кооперации и поддержки фермеров на территории Воронежской области». 2. Приказ департамента аграрной политики Воронежской области от 19 марта 2018 года № 60-1-05/16 «Об определении центра компетенции по развитию сельскохозяйственной кооперации Воронежской области».
5	Юридический адрес	394018, г. Воронеж, пл. Ленина, 12
6	Почтовый адрес	394018, г. Воронеж, пл. Ленина, 12
7	Телефон (факс)	+7 (473) 212-74-32
8	Адрес официального сайта в сети «Интернет»	https://vrnikc.ru
9	Адрес электронной почты	vrnikc@govvrn.ru
10	ФИО руководителя Центра компетенций и занимаемая им должность	Подгорнов Иван Владимирович, директор

Раздел II. Характеристика агропромышленного комплекса Воронежской области

Общие положения

Особенности агропромышленного комплекса региона

Воронежская область – субъект Российской Федерации, входящий в состав Центрального федерального округа и Центрально-Черноземного экономического района. Площадь территории составляет 52,2 тыс. кв. км. В состав области входят 31 муниципальный район, 28 городских и 417 сельских поселений, 3 городских округа, 15 городов, 17 поселков городского типа и рабочих поселков, 1699 сельских населенных пунктов. Численность населения – 2,28 млн. человек.

Агропромышленный комплекс (далее – АПК) Воронежской области представлен следующими отраслями:

- сельское хозяйство;
- пищевая и перерабатывающая промышленность;
- отрасли и службы, обеспечивающие сельское хозяйство средствами производства и материальными ресурсами.

В общей структуре земельного фонда Воронежской области основная доля (80 %) в количестве 4 175,6 тыс. га приходится на категорию земель сельскохозяйственного назначения. Большую часть земель сельскохозяйственного назначения составляют сельскохозяйственные угодья площадью 3 809,0 тыс. га (91,2 % от общей площади земель этой категории), в том числе: пашня – 2 901,6 тыс. га (69,5 %), кормовые угодья – 835,9 тыс. га (20,0 %), многолетние насаждения 37,3 тыс. га (0,9 %) и залежь 34,2 тыс. га (0,8 %). Свою агропромышленную деятельность организуют 700 крупных и средних хозяйств, свыше 4 тысяч КФХ, более 400 тысяч личных подсобных хозяйств и более 200 пищевых и перерабатывающих предприятий.

Две крупнейшие отрасли сельского хозяйства Воронежской области – растениеводство и животноводство.

В 2023 году в отрасли растениеводства Воронежской области получены исторические рекорды по производству сои и урожайности сахарной свеклы и кукурузы на зерно.

Объем производства зерна составил в 2023 году 6276,6 тыс. тонн в зачетном весе. Урожайность зерновых культур составила 45,7 ц/га (при средней за последние 5 лет – 38 ц/га), что является рекордом для нашей области.

По предварительным данным по сбору зерна регион занял 5 место в стране, сахарной свеклы – 2 место, подсолнечника – 6 место.

По итогам обследований продовольственная пшеница 3 и 4 класса составила 54,13 % (на уровне прошлого года).

Валовой сбор сахарной свеклы составил 6570,9 тыс. тонн при урожайности 544,5 ц/га (при средней за последние 5 лет – 430 ц/га), валовой сбор маслосемян подсолнечника – 1273,7 тыс. тонн при урожайности 25,9 ц/га

(при средней за последние 5 лет – 25,7 ц/га).

Соя убрана на площади 208 тыс. га (97 % к плану), валовой сбор составляет 457 тыс. тонн при средней урожайности 21,9 ц/га.

В отрасли садоводства также наблюдается динамичное развитие. При плане закладки многолетних насаждений 390 га, в текущем году было заложено 392 га, на 2,2 тысячах гектаров садов, ягодников и питомников (с учетом раскорчеванных площадей она составляет 17 тыс. га.) проведены работы по уходу.

Работа по сортосмене и сортообновлению позволила увеличить удельный вес элитных семян озимых и яровых зерновых и зернобобовых культур. Так в 2023 году доля площади, засеянной элитными семенами в общей площади посевов, занятой семенами сортов растений, составила 10,4 % (при научно обоснованной 5,5 %).

На территории Воронежской области функционирует: 21 сертифицированное семеноводческое хозяйство, 6 селекционных центров и научных учреждений (организаций), занимающихся селекцией и семеноводством сельскохозяйственных культур, 7 заводов по производству семян. Семеноводческие хозяйства области способны в полной мере обеспечить регион семенами гибридов и сортов технических культур и зерновых культур высших репродукций.

Продолжается работа по сохранению и восстановлению плодородия почв. Количество вносимых минеральных удобрений в пересчете на 1 гектар пашни увеличилось с 55 килограммов действующего вещества в 2008 году до 77,51 килограммов в 2023 году, органических удобрений соответственно с 1,7 до 3,61 тонн на 1 га пашни.

Значительную прибавку урожая область получает за счет участия сельхозтоваропроизводителей в подпрограмме «Развитие мелиорации земель сельскохозяйственного назначения Воронежской области». В 2023 году площадь под орошением увеличена на 0,319 тыс. га (100 % к плану). В текущем году полив будет осуществляться на 29,754 тыс. га.

Отрасль животноводства за последние пять лет стабильно и интенсивно развивается, из года в год увеличиваются производственные показатели. Так, поголовье КРС в сельскохозяйственных предприятиях в 2023 году увеличилось к 2019 году на 17,9 тыс. голов или на 5 % (347,8 тыс. гол.), поголовье свиней на 608,8 тыс. гол. Или на 44 % (1997,8 тыс. гол.). Производство молока выросло на 147,8 тыс. тонн или на 20 % (889,4 тыс. тонн), производство мяса на 135,5 тыс. тонн или на 30 % (588,3 тыс. тонн). Надой молока на одну фуражную корову увеличился на 1533 кг. И составил 9036 кг/гол.

Агропромышленный комплекс Воронежской области обеспечивает более 12% поступлений в региональный бюджет. По итогам 2023 года в консолидированный бюджет Воронежской области от предприятий АПК поступило 20,7 млрд руб. (128,1% к уровню 2022 года). Из них от сельхозпредприятий — 6,7 млрд руб. (124,1%). Налоговые отчисления растут

— а это значит, что растет вклад АПК в развитие и благоустройство Воронежской области.

Объем продукции сельского хозяйства всех сельскохозяйственных производителей в 2023 году в действующих ценах составил 321,5 млрд рублей.

Роль малых форм хозяйствования (МФХ) в АПК региона

Малые формы хозяйствования как одна из самых гибких и динамичных форм организации производства являются неотъемлемой частью аграрного сектора Воронежской области и вносят существенный вклад в обеспечение продовольственной безопасности региона, снабжая население качественной сельскохозяйственной продукцией.

Согласно официально опубликованным данным Федеральной службы государственной статистики по итогам сельскохозяйственной микропереписи, проведенной впервые в 2021 г. на территории Воронежской области в отраслях АПК функционирует 404 субъекта малых сельскохозяйственных предприятий (микропредприятия, артели, потребительские кооперативы, их объединения и союзы), 2457 крестьянских (фермерских) хозяйств, 132 индивидуальных предпринимателя, 621 некоммерческое товарищество (огородническое, садовое, дачное и др.), 417 686 личных подсобных и др. хозяйств граждан, на долю которых приходилось в среднем на один объект 4401,9 гектаров (га) земельных участков или 8,4 % от всей площади сельскохозяйственных угодий региона (5,2 млн га).

Основные направления региональной политики по развитию МФХ

Государственная программа «Развитие сельского хозяйства, производства пищевых продуктов и инфраструктуры агропродовольственного рынка», утвержденная постановлением Правительства Воронежской области от 13.12.2013 № 1088, предусматривает развитие отраслей и подотраслей, сфер деятельности агропромышленного комплекса. Выделяются следующие приоритеты:

- скотоводство (производство мяса и молока) как системообразующая подотрасль, использующая конкурентные преимущества региона, в первую очередь наличие значительных площадей сельскохозяйственных угодий;
- повышение доходности сельскохозяйственных товаропроизводителей;
- мелиорация земель сельскохозяйственного назначения;
- обеспечение формирования инновационного агропромышленного комплекса;
- развитие импортозамещающих подотраслей сельского хозяйства, включая семеноводство, племенное животноводство, овощеводство и плодоводство;
- экологическая безопасность сельскохозяйственной продукции и продовольствия, развитие органического сельского хозяйства и производства органической сельскохозяйственной продукции в Воронежской области;

– наращивание экспорта сельскохозяйственной продукции, сырья и продовольствия по мере насыщения ими внутреннего рынка, в первую очередь за счет расширения масштабов и номенклатуры производства продукции агропромышленного комплекса на экспорт и освоения новых географических сегментов мирового рынка продукции агропромышленного комплекса;

– минимизация логистических издержек и оптимизация других факторов, определяющих конкурентоспособность продукции с учетом рационального размещения и специализации сельскохозяйственного производства и пищевой промышленности;

– обеспечение ветеринарного контроля за ввозимым на территорию Воронежской области скотом и нераспространением опасных заболеваний животных;

– выполнение мероприятий по профилактике и ликвидации карантинных и особо опасных болезней, в том числе болезней, общих для человека и животных.

Реквизиты НПА об определении Центра компетенций (ЦК)

1. Постановление Правительства Воронежской области от 30 апреля 2019 года № 46 «О Центре компетенций в сфере сельскохозяйственной кооперации и поддержки фермеров на территории Воронежской области».

2. Приказ департамента аграрной политики Воронежской области от 19 марта 2018 года № 60-1-05/16 «Об определении центра компетенции по развитию сельскохозяйственной кооперации Воронежской области».

Наименование ЦК

Бюджетное учреждение Воронежской области «Воронежский областной центр информационного обеспечения АПК».

Организационно-правовая форма ЦК

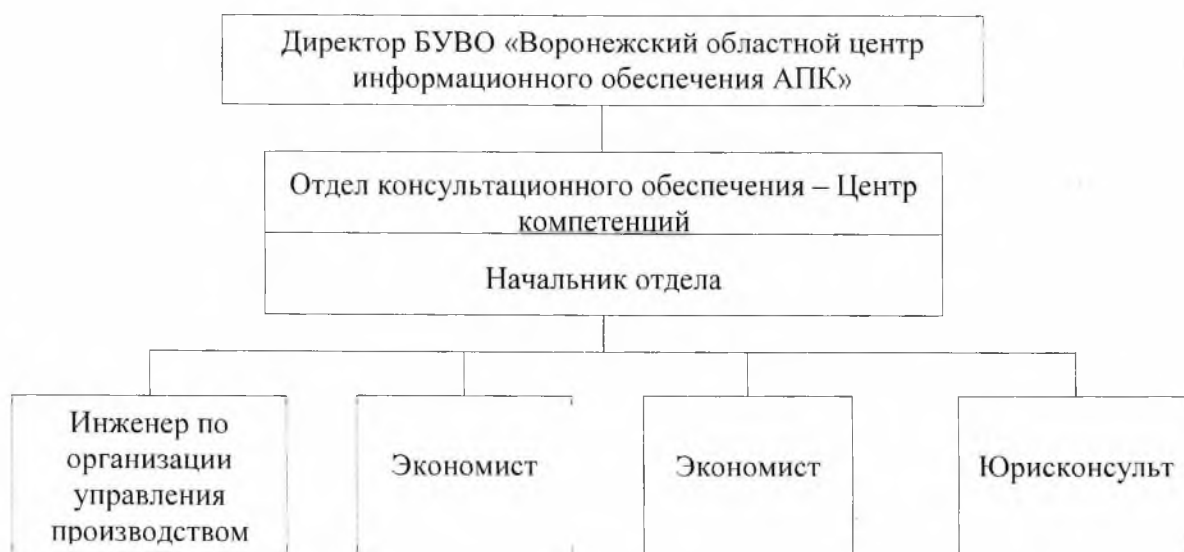
Бюджетное учреждение.

Структура ЦК

Центр компетенций в сфере сельскохозяйственной кооперации и поддержки фермеров на территории Воронежской области образован на базе бюджетного учреждения Воронежской области «Воронежский областной центр информационного обеспечения АПК». Численность сотрудников Центра компетенций составляет 5 человек.

Центр возглавляет директор БУВО «Воронежский областной центр информационного обеспечения АПК».

Структура Центра компетенций Воронежской области

**Основаниями разработки настоящей Программы являются:**

1. Закон Российской Федерации от 19.06.1992 № 3085-1 «О потребительской кооперации (потребительских обществах, их союзах) в Российской Федерации».

2. Федеральный закон от 08.12.1995 № 193-ФЗ «О сельскохозяйственной кооперации».

3. Федеральный закон от 11.06.2003 № 74-ФЗ «О крестьянском (фермерском) хозяйстве».

4. Федеральный закон от 07.07.2003 № 112-ФЗ «О личном подсобном хозяйстве».

5. Федеральный закон от 29.12.2006 № 264-ФЗ «О развитии сельского хозяйства».

6. Федеральный закон от 24.07.2007 № 209-ФЗ «О развитии малого и среднего предпринимательства в Российской Федерации».

7. Указ Президента Российской Федерации от 07.05.2018 № 204 «О национальных целях и стратегических задачах развития Российской Федерации на период до 2024 года».

8. Постановление Правительства Российской Федерации от 14.07.2012 № 717 «О Государственной программе развития сельского хозяйства и регулирования рынков сельскохозяйственной продукции, сырья и продовольствия».

9. Постановление Правительства Воронежской области от 15.02.2017 № 129 (ред. от 16.03.2023) «Об утверждении Порядка предоставления грантов в форме субсидий из областного бюджета сельскохозяйственным потребительским кооперативам, за исключением сельскохозяйственных кредитных потребительских кооперативов, на развитие материально-технической базы».

10. Постановление Правительства Воронежской обл. от 15.02.2017 № 131 (ред. от 02.03.2023) «Об утверждении Порядка предоставления грантов в форме субсидий из областного бюджета крестьянским (фермерским) хозяйствам и индивидуальным предпринимателям, являющимся главами крестьянских (фермерских) хозяйств, на развитие семейных ферм».

11. Постановление Правительства Воронежской обл. от 29.06.2020 № 596 (ред. от 12.04.2023) «Об утверждении Порядка предоставления из областного бюджета грантов «Агростартап» в форме субсидий на реализацию проектов создания и (или) развития хозяйств».

12. Приказ министерства сельского хозяйства Воронежской области от 25.03.2024 № 60-01-11/33 «Об утверждении ставок для предоставления в 2024 году субсидии из областного бюджета сельскохозяйственным товаропроизводителям (за исключением граждан, ведущих личное подсобное хозяйство, и сельскохозяйственных кредитных потребительских кооперативов), включенным в единый реестр субъектов малого и среднего предпринимательства, отвечающим критериям отнесения к субъектам малого предпринимательства в соответствии с Федеральным законом от 24 июля 2007 года № 209-ФЗ «О развитии малого и среднего предпринимательства в Российской Федерации», на возмещение части затрат на поддержку проведения агротехнологических работ, повышение уровня экологической безопасности сельскохозяйственного производства, а также на повышение плодородия и качества почв, занятых семенными посевами кукурузы для производства семян родительских форм гибридов и гибридов первого поколения F1, и (или) семенными посевами подсолнечника для производства семян родительских форм гибридов и гибридов первого поколения F1, а также оригинальных и элитных семян, и (или) семенными посевами сахарной свеклы для производства семян родительских форм гибридов и гибридов первого поколения F1».

Соисполнители и участники Программы деятельности Центра компетенций

Для эффективного решения поставленных задач Центр компетенций работает с привлечением широкого круга государственных, муниципальных, общественных и иных организаций, в том числе:

- Министерство сельского хозяйства Российской Федерации;
- департамент развития сельских территорий министерства сельского хозяйства Российской Федерации;
- акционерное общество «Федеральная корпорация по развитию малого и среднего предпринимательства» (далее – АО Корпорация МСП);
- РСО «Агроконтроль»;
- федеральное государственное бюджетное учреждение «Российский сельскохозяйственный центр»;
- министерство сельского хозяйства Воронежской области;
- министерство экономического развития Воронежской области;

- министерство имущественных и земельных отношений Воронежской области;
- министерство финансов Воронежской области;
- торгово-промышленная палата Воронежской области;
- управление Федеральной службы по ветеринарному и фитосанитарному надзору по Воронежской области;
- управление ветеринарии Воронежской области;
- администрации муниципальных районов и городских округов Воронежской области;
- автономная некоммерческая организация «Центр поддержки предпринимательства Воронежской области»;
- ассоциация крестьянских (фермерских) хозяйств и сельскохозяйственных кооперативов Воронежской области «Воронеж АККОР»;
- кредитные организации: АО «Россельхозбанк», ПАО «Сбербанк России»;
- СМИ: «ГТРК Воронеж», «ТНТ-Губерния»;
- отраслевые союзы и ассоциации;
- ревизионный союз сельскохозяйственных кооперативов.

На кого направлена Программа деятельности

1. Сельскохозяйственные кооперативы – сельскохозяйственные кооперативы, созданные в соответствии с Федеральным законом от 08.12.1995 № 193-ФЗ «О сельскохозяйственной кооперации».
2. Крестьянские (фермерские) хозяйства (далее – КФХ), созданные в соответствии с Федеральным законом от 11.06.2003 № 74-ФЗ «О крестьянском (фермерском) хозяйстве».
3. Индивидуальные предприниматели, ведущие деятельность в сфере сельского хозяйства (далее – ИП).
4. Личные подсобные хозяйства (далее – ЛПХ), осуществляющие деятельность в соответствии с Федеральным законом от 07.07.2003 № 112-ФЗ «О личном подсобном хозяйстве».
5. Иные субъекты малого и среднего предпринимательства (далее – субъекты МСП), ведущие деятельность в сфере сельского хозяйства.
6. Юридические и физические лица, планирующие ведение деятельности в сфере сельского хозяйства.
7. Юридические и физические лица, ведущие деятельность по развитию туризма.
8. Субъекты МСП в иных отраслях экономики, ведущие деятельность на сельских территориях.

Характеристика малого агробизнеса в Воронежской области

1. Количественный состав МФХ, описание динамики

Таблица № 1

Общее количество субъектов, на которых направлена деятельность Центра компетенций

№	Наименование субъекта	Количество зарегистрированных (осуществляющих деятельность) (ед.)	Количество фактически осуществляющих деятельность (по данным РОУАПК) (ед.)		Количество, входящее в Реестр субъектов МСП на 01.01.2024 (ед.)
			всего	представивших бухгалтерскую (финансовую), статистическую и иную отчетность (за 2023 г.)	
1	КФХ и ИП	3004	1361		1294
2	СпоК	92	27		27
3	СПК	17	8		8
4	СХО-МСП	799	358		358
5	ЛПХ	334449	344449		X

Таблица № 2

Динамика количества субъектов малых форм хозяйствования в Воронежской области

Показатели	Значения по годам				
	2019	2020	2021	2022	2023
Численность крестьянских (фермерских) хозяйств и ИП, ед.	3541	3505	3347	3187	3004
Численность личных подсобных хозяйств, тыс. шт..	365,3	365,3	334,4	334,4	334,4
Количество сельскохозяйственных потребительских кооперативов, ед.	78	79	86	87	92
Количество иных субъектов МСП	737	703	830	1018	1174

Доля МФХ в производстве продукции АПК, в том числе по видам продукции

Таблица № 3

Показатели	Значения по годам				
	2019	2020	2021	2022	2023
Доля продукции, произведенной субъектами малых форм хозяйствования, в общем объеме производства, %					
К(Ф)Х, в т.ч. ИП					
Молоко	3	3,2	4,7	4,6	4,3
Мясо	0,4	0,42	1,1	0,9	0,9
Овощи	4,3	2,9	9,7	12,5	13,7
СпоК					
Молоко	–	–	–	–	–
Мясо	–	–	–	–	–
Овощи	–	–	–	–	–
СХО					
Молоко	75,5	78,3	80,7	81,3	82,9
Мясо	84,4	84,6	85,7	87,7	87,6
Овощи	4,7	5,5	6,4	12,1	12,5

По данным Территориального органа Федеральной службы государственной статистики по Воронежской области в 2023 году КФХ произвели порядка 12,8% объема продукции сельского хозяйства в фактических ценах, что составляет 41,0 млрд рублей. За 2023 год по этой категории хозяйств производство скота и птицы на убой в живой массе составило 6,0 тыс. тонн (+2,5%), молока – 45,8 тыс. тонн (-5,7%), яйца – 11,6 млн шт. (+2,1%). поголовье крупного рогатого скота на 01.02.2024 составило 43,8 тыс. голов (-4,7%), овец – 36,9 тыс. голов (-16,1%).

2. Информация о деятельности КФХ и ИП

Рассматривая структуру производимой продукции в стоимостном выражении по отраслям сельского хозяйства, следует отметить, что в категории крестьянских (фермерских) хозяйств и индивидуальных предпринимателей подавляющее преимущество имеет продукция растениеводства, на долю которой приходится 93% производимой продукции, тогда как по сельскохозяйственным организациям и хозяйствам населения указанное соотношение составляет порядка 55% с тенденцией к увеличению производства продукции животноводства.

Территориальный орган Федеральной службы государственной статистики по Воронежской области приводит следующие показатели деятельности К(Ф)Х и ИП на территории региона.

Производство основных видов сельскохозяйственной продукции в
К(Ф)Х и ИП

	тыс. тонн					
	2005	2010	2015	2021	2022	2023
Зерно (в весе после доработки)	331,6	123,1	1082,1	1247,3	1845,2	1759,9
Сахарная свекла,	346,6	225,0	544,7	275,1	359,8	555,7
Семена подсолнечника (в весе после доработки)	107,8	77,6	273,6	410,4	431,8	449,3
Картофель	8,0	14,4	53,4	11,3	12,3	15,1
Овощи	10,3	11,2	36,8	36,5	43,3	47,9
Мясо (в убойном весе)	1,0	2,7	2,4	3,7	3,4	3,6
Молоко	12,8	22,9	33,6	49,8	48,6	45,8
Яйца, млн штук	1,9	2,1	4,4	8,4	11,4	11,6

*3. Информация о деятельности сельскохозяйственных
кооперативов
СПоК*

Одними из самых исторически распространенных и успешных форм кооперации в России были сбытовые и перерабатывающие потребительские кооперативы. Наибольшую потребность в развитии данных форм кооперации испытывают мелкие производители картофеля, овощей, плодов и ягод, молока и мяса. В то же время низкая территориальная плотность потенциальных кооператоров, дефицит финансовых ресурсов, недостаточный уровень взаимного доверия существенно затрудняют создание кооперативных объединений, обладающих адекватными мощностями. В настоящее время создание относительно крупных сбытовых и перерабатывающих кооперативов возможно только в условиях масштабной государственной поддержки. Развитие таких кооперативов должно учитывать производственные возможности потенциальных участников кооперации, их специализацию и территориальное размещение.

На 01.10.2023 г. по данным Территориального органа Федеральной службы государственной статистики по Воронежской области на территории региона зарегистрировано 88 СПоК, обслуживающих – 43 ед., 27 – снабженческо-сбытовых кооперативов, 17 – перерабатывающих и 1 – кредитный.

В сентябре 2023 г. зарегистрировано еще 4 СПоК: 2 – сбытовых, 2 – перерабатывающих. На текущий момент – 92 кооператива.

По сравнению с началом 2019 года, за 5 лет были созданы 27 новых кооперативов. Количество снабженческо-сбытовых и перерабатывающих кооперативов возросло на 14 единиц, на 47%.

Отчетность в министерство сельского хозяйства Воронежской области предоставляет 31 кооператив по состоянию на 01.01.2023.

По сравнению с 2022 годом членская база кооперативов увеличилась на 34 члена. Всего в настоящий момент в кооперативы входят 348 членов, из них: 205 – ЛПХ, 96 – К(Ф)Х и ИП, 9 – СХО. За 2022 год выручка увеличилась со 191 млн. рублей до 384 млн. рублей.

Таблица № 5

Членская база СПоК

№	Наименование показателя	Единиц	Процент от сельскохозяйственных товаропроизводителей соответствующих категорий
1	Количество СХО – членов СПоК	8	2,17%
2	Количество К(Ф)Х и ИП – членов СПоК	86	23,31%
3	Количество граждан, ведущих ЛПХ – членов СПоК	241	65,31%
4	Иные СХТП – члены СПоК	34	9,21%

Таблица № 6

Основные финансовые результаты сельскохозяйственных потребительских кооперативов, осуществляющих деятельность и представляющих финансовую отчетность

Показатели	Значение показателей, тыс. рублей				
	2019	2020	2021	2022	2023
Выручка	99019	84646	200618	316605	668146
Расходы по обычным видам деятельности	93164	85694	181356	284746	614455
Прибыль (убыток) от продаж	5855	1048	19262	31859	53691
Чистая прибыль	10032	2516	20470	58422	92309

Развитие сельскохозяйственной потребительской кооперации способствует реализации целого ряда социально значимых задач, в том числе стимулирует рост занятости сельского населения. На начало 2023 года в кооперативы было трудоустроено 118 наемных работников, из которых только 23 были приняты за 2022 год.

Стимулирующим фактором к развитию сельскохозяйственной потребительской кооперации стала реализация мероприятия грантовой поддержки сельскохозяйственных потребительских кооперативов для развития их материально-технической базы в рамках государственной программы Воронежской области «Развитие сельского хозяйства, производства пищевых продуктов и инфраструктуры агропродовольственного рынка», утвержденной постановлением Правительства Воронежской области от 13.12.2013 № 1088.

Кооперативам предоставляются меры государственной поддержки. За последние 5 лет с 2019 по 2023 год на поддержку СПоК было направлено более 313 млн. рублей, предоставлено 16 грантов на развитие материально-технической базы, в общей сумме более 255 млн. рублей, и в рамках реализации регионального проекта «Акселерация малого и среднего предпринимательства» 16 кооперативов получили субсидии, общей суммой более 42 млн. рублей.

*4. Производственные показатели МФХ
Растениеводство*

Таблица № 7

Посевная площадь

	2019	2020	2021	2022	2023
Посевная площадь	2638,5	2685,9	2679,9	2728,9	2636,5
в том числе:					
сельхозорганизаций	1864,5	1893,0	1896,8	1943,8	1879,6
К(Ф)Х и ИП	667,2	692,1	690,8	707,9	683,2
ЛПХ	106,8	100,8	85,1	77,2	73,7

тыс. га

Таблица № 8

Посевные площади основных сельскохозяйственных культур по категориям хозяйств в 2022 и 2023 годах

	2022 г.	2023 г.
Зерновые и зернобобовые культуры	1619,7	1466,4
в том числе по категориям:		
сельхозорганизации	1128,9	1012,3
Хозяйства населения	9,0	9,0
К(Ф)Х и ИП	481,8	445,1
Сахарная свекла	120,1	121,0
в том числе по категориям:		
сельхозорганизации	112,4	111,6
Хозяйства населения	1,0	0,9
К(Ф)Х и ИП	6,7	8,5
Подсолнечник на зерно	461,0	509,5
в том числе по категориям:		
сельхозорганизации	302,2	337,3
Хозяйства населения	2,3	2,3
К(Ф)Х и ИП	156,5	169,9
Картофель	33,7	30,4
в том числе по категориям:		
сельхозорганизации	0,5	0,5
Хозяйства населения	32,1	28,9
К(Ф)Х и ИП	1,1	1,0
Овощи	15,4	15,1
в том числе по категориям:		
сельхозорганизации	0,3	0,3

тыс. га

Хозяйства населения	12,9	12,6
К(Ф)Х и ИП	2,2	2,2

Талица № 9

Валовой сбор основных сельскохозяйственных культур (все категории хозяйств)

тыс. тонн

	2019	2020	2021	2022	2023
Зерно (после доработки)	5178,0	6167,2	4294,2	6906,7	6276,6
Сахарная свекла	6852,0	3547,9	4440,1	6028,2	6570,9
Подсолнечник (после доработки)	1248,4	1051,1	1245,7	1231,9	1262,1
Картофель	977,6	717,9	636,2	485,8	471,0
Овощи	434,7	415,0	377,5	346,8	348,6

Таблица № 10

Урожайность с посевной площади (все категории хозяйств)

ц с 1 га

	2019	2020	2021	2022	2023
Зерновых (после доработки)	34,3	38,9	30,6	42,6	44,3
Сахарная свекла	507	306	374	502	554
Подсолнечник (после доработки)	28,6	23,8	22,2	26,7	26,1
Картофель	159	131	138	144	156
Овощи	225	212	200	201	208

Таблица № 11

Валовой сбор основных сельскохозяйственных культур по категориям хозяйств

тыс. тонн

	2022 г.	2023 г.
Зерновые и зернобобовые культуры (в весе после доработки)	6906,7	6276,6
в том числе по категориям:		
сельхозорганизации	5029,2	4484,8
Хозяйства населения	32,3	31,9
К(Ф)Х и ИП	1845,2	1759,9
Сахарная свекла	6028,2	6570,9
в том числе по категориям:		
сельхозорганизации	5632,5	5983,3
Хозяйства населения	35,9	31,9
К(Ф)Х и ИП	359,8	555,7
Подсолнечник на зерно (в весе после доработки)	1231,9	1262,1
в том числе по категориям:		
сельхозорганизации	794,4	806,4
Хозяйства населения	5,8	6,4
К(Ф)Х и ИП	431,8	449,3
Картофель	485,8	471,0
в том числе по категориям:		
	6,1	7,6

сельхозорганизации		
Хозяйства населения	467,4	448,3
К(Ф)Х и ИП	12,3	15,1
Овощи	346,8	348,6
в том числе по категориям:		
сельхозорганизации	42,1	43,5
Хозяйства населения	261,4	257,2
К(Ф)Х и ИП	43,3	47,9

В процентном соотношении показателей 2023 года к показателям 2022 года:

– доля зерновых и зернобобовых культур (в весе после доработки), произведенных хозяйствами населения в 2023 г., сократилась на 1,1%, произведенных К(Ф)Х и ИП сократилась на 4,6%;

– производство сахарной свеклы хозяйствами населения уменьшилось на 10,9%, а произведенных К(Ф)Х и ИП, напротив, значительно увеличилось, прибавка составила 54,4%;

– производство подсолнечника по сравнению с 2022 годом возросло, так хозяйства населения нарастили производство на 11,1%, К(Ф)Х и ИП – на 4,1%;

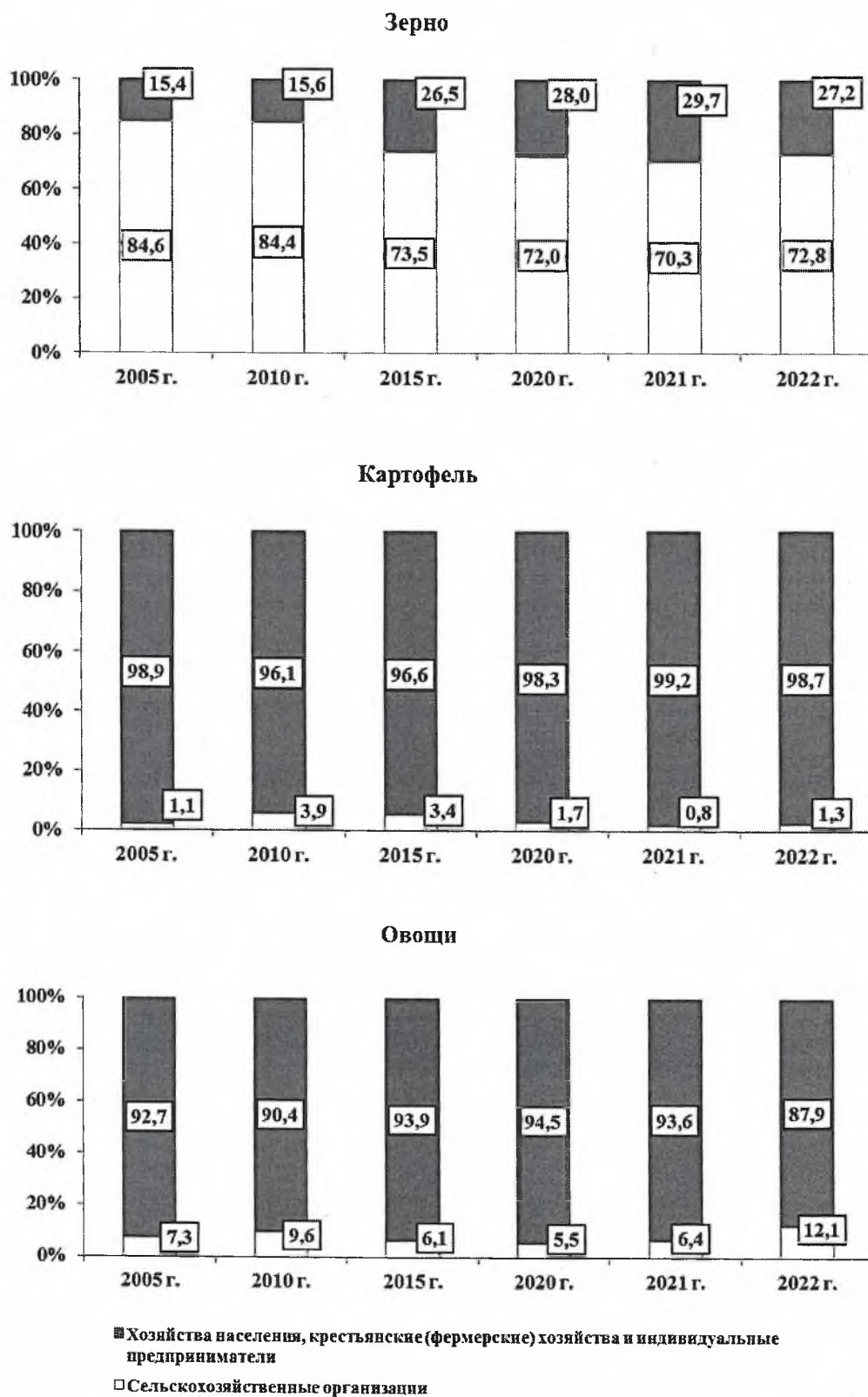
– производство картофеля хозяйствами населения сократилось на 4,1%, производство картофеля К(Ф)Х и ИП возросло на 23% по сравнению с 2022 годом;

– производство овощей хозяйствами населения сократилось на 1,6%, и увеличилось производство овощей К(Ф)Х и ИП на 10,6%.

В 2023 году доля зерновых и зернобобовых культур, произведенных хозяйствами населения составила – 0,5%, сахарной свеклы – 0,49%, подсолнечника на зерно – 0,5%, картофеля – 95,1%, овощей – 73,78%.

К(Ф)Х и ИП произвели зерновых и зернобобовых культур – 28,03%, сахарной свеклы – 8,4%, подсолнечника на зерно – 35,59%, картофеля – 3,2%, овощей – 13,74%.

Структура производства основных продуктов растениеводства по категориям хозяйств (в процентах)



Животноводство

Таблица № 12

Производство основных продуктов животноводства по категориям хозяйств

	2019	2020	2021	2022	2023
Хозяйства всех категорий					
Мясо (в живом весе), тыс. тонн	537,8	552,4	615,9	674,9	671,6
Молоко, тыс. тонн	980,5	1024,7	1055,7	1055,8	1073,0
Яйца, млн штук	757,7	760,4	764,9	927,8	1131,0
СХО					
Мясо (в живом весе), тыс. тонн	453,7	467,6	527,7	591,7	588,3
Молоко, тыс. тонн	740,6	802,1	851,9	858,3	889,5
Яйца, млн штук	425,5	425,9	429,5	589,4	792,4
Хозяйства населения					
Мясо (в живом весе), тыс. тонн	79,0	79,0	81,6	77,4	77,3
Молоко, тыс. тонн	194,0	174,0	154,0	148,9	137,7
Яйца, млн штук	326,0	326,7	327,0	327,0	327,0
К(Ф)Х и ИП					
Мясо (в живом весе), тыс. тонн	5,1	5,8	6,6	5,8	6,0
Молоко, тыс. тонн	45,9	48,6	49,8	48,6	45,8
Яйца, млн штук	6,2	7,8	8,4	11,4	11,6

В процентном соотношении показателей 2023 года к показателям 2022 года:

– производство мяса (в живом весе) хозяйствами населения составило 100%, производство мяса (в живом весе) К(Ф)Х и ИП, превысило показатели прошлого года на 2,5%;

– производство молока сократилось. Хозяйства населения произвели молока на 7,5% меньше, чем в 2022 году. К(Ф)Х и ИП, произвели молока на 5,7% меньше, чем в 2022 году;

– производство яиц хозяйствами населения остается на уровне 2022 года, К(Ф)Х и ИП, произвели яиц на 2,1% больше, чем в 2022 году.

Доля произведенного хозяйствами населения за 2023 год мяса (в живом весе) составляет 11,5%; молока – 12,8%; яиц – 28,9%.

К(Ф)Х и ИП произвели 0,8% мяса, 4,2% молока и 1,0% яиц от произведенной сельскохозяйственной продукции за 2023 год.

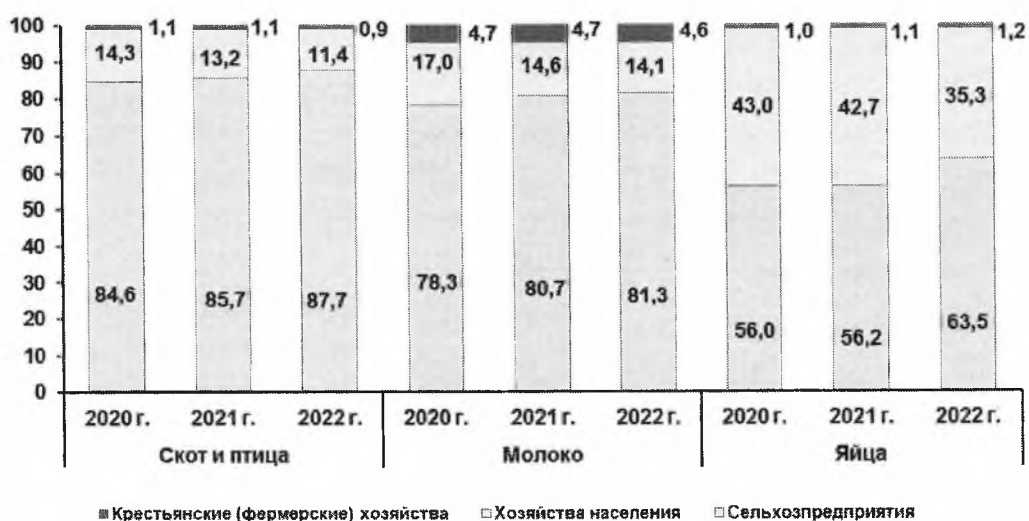
Основные показатели аграрного сектора экономики по категориям хозяйств Воронежской области за 2022 - 2023 гг.

	2022 г.	2023 г.
Поголовье скота, тыс. голов		
КРС	490,3	450,3
в том числе по категориям:		
сельхозорганизации	357,8	347,8
Хозяйства населения	86,0	59,4
К(Ф)Х и ИП	46,5	43,1
в том числе коровы	172,2	165,2
в том числе по категориям:		
сельхозорганизации	127,0	125,3
Хозяйства населения	23,9	20,3
К(Ф)Х и ИП	21,3	19,6
Свиньи	1966,1	2015,6
в том числе по категориям:		
сельхозорганизации	1948,8	1997,9
Хозяйства населения	16,2	16,9
К(Ф)Х и ИП	1,1	0,8
Овцы и козы	177,8	140,0
в том числе по категориям:		
сельхозорганизации	14,1	10,9
Хозяйства населения	119,7	93,0
К(Ф)Х и ИП	44	36,1

В процентном соотношении показателей поголовья скота в 2023 году к показателям 2022 года поголовье КРС, находящееся в собственности хозяйств населения сократилось на 31%, у К(Ф)Х и ИП – на 7,2%, в том числе коров, у хозяйств населения стало меньше на 15%, у К(Ф)Х и ИП – на 8,1%. Поголовье свиней в хозяйствах населения увеличилось на 3,8%, у К(Ф)Х и ИП, напротив, по сравнению с 2022 годом – сократилось на 28,2%. Поголовье овец и коз также сократилось: в хозяйствах населения – на 22,4%, у К(Ф)Х и ИП – на 17,9%.

Доля поголовья КРС в хозяйствах населения составляет 13,1 %, в т.ч. коров – 12,2%, у К(Ф)Х и ИП – 9,5%, в т.ч. коров – 20,2%. Поголовье свиней: в хозяйствах населения – 0,8%, в К(Ф)Х и ИП – 0,03%. Поголовье овец и коз в хозяйствах населения составляет 66,4 %, в К(Ф)Х и ИП – 25,7%.

Структура производства основных продуктов животноводства по категориям хозяйств (в процентах к итогу)



Привлекательность растениеводства, в силу более высокой рентабельности и меньших сроков окупаемости, значительно выше. Однако, именно животноводство позволяет создавать дополнительную добавленную стоимость, обеспечивать занятость сельского населения и повышение его доходов.

Исходя из этого, как и в крупнотоварном производстве, в развитии малых форм хозяйствования приоритет отдан дальнейшему развитию подотраслей животноводства, в особенности – молочного и мясного скотоводства.

Основной и наиболее действенной мерой, направленной на стимулирование малых форм хозяйствования к развитию животноводства, остается государственная поддержка.

Комплекс специализированных мер, направленных на поддержку малых форм хозяйствования в АПК, в текущем году включает предоставление:

- грантов на развитие семейных ферм;
- грантов на развитие материально-технической базы сельскохозяйственных потребительских кооперативов;
- грантов «Агростартап»;
- субсидий на создание и развитие сельскохозяйственных потребительских кооперативов;
- субсидий на возмещение части затрат за приобретенное поголовье сельскохозяйственных животных гражданами, ведущими личное подсобное хозяйство;
- грантов для реализации доходогенерирующий проектов.

В текущем году на предоставление указанных мер государственной поддержки планируется направить более 167 млн рублей., что ниже уровня 2023 года на 17,7 млн рублей или 9,6%.

За период с 2019 по 2023 год крестьянским (фермерским) хозяйствам и индивидуальным предпринимателям предоставлено 168 грантов на общую сумму 1 млрд 145 млн рублей. Учитывая приоритетность развития молочного и мясного скотоводства, на поддержку данных подотраслей выдано 114 грантов. В общем объеме грантовой поддержки доля указанных направлений превысила 71%.

Предоставляемые меры поддержки направлены на рост поголовья сельскохозяйственных животных и производства продукции, увеличение суммы уплачиваемых налогов и сборов. Так, в хозяйствах грантополучателей 2019 года за 4 года реализации проектов на 315 голов увеличилось поголовье КРС молочного направления, в т.ч. коров – на 160 голов. По КРС мясного направления указанные показатели составили 1949 и 1565 голов соответственно. Производство мяса КРС возросло на 388,1 тонну, молока – на 2148,3 тонны. За 2019-2023 годы уплачено более 103 млн рублей налогов, сборов и иных обязательных платежей. Среднегодовая численность наемных работников в хозяйствах грантополучателей увеличилась на 71 человек.

Экономические показатели МФХ

Таблица № 14

Продукция сельского хозяйства по категориям хозяйств

в фактических ценах; млн. рублей

	2019	2020	2021	2022	2023
Хозяйства населения					
Продукция сельского хозяйства	50544,3	57882,1	65853,8	61695,2	59465,1
в том числе:					
растениеводства	30049,1	35820,3	42094,6	31459,4	29616,0
животноводства	20495,2	22061,8	23759,2	30235,8	29849,1
К(Ф)Х и ИП					
Продукция сельского хозяйства	30711,4	36438,5	43973,0	47304,5	41045,3
в том числе:					
растениеводства	28404,4	33923,6	41295,4	44224,4	38176,4
животноводства	2307,0	2514,9	2677,6	3080,1	2868,9

Рисунок № 4

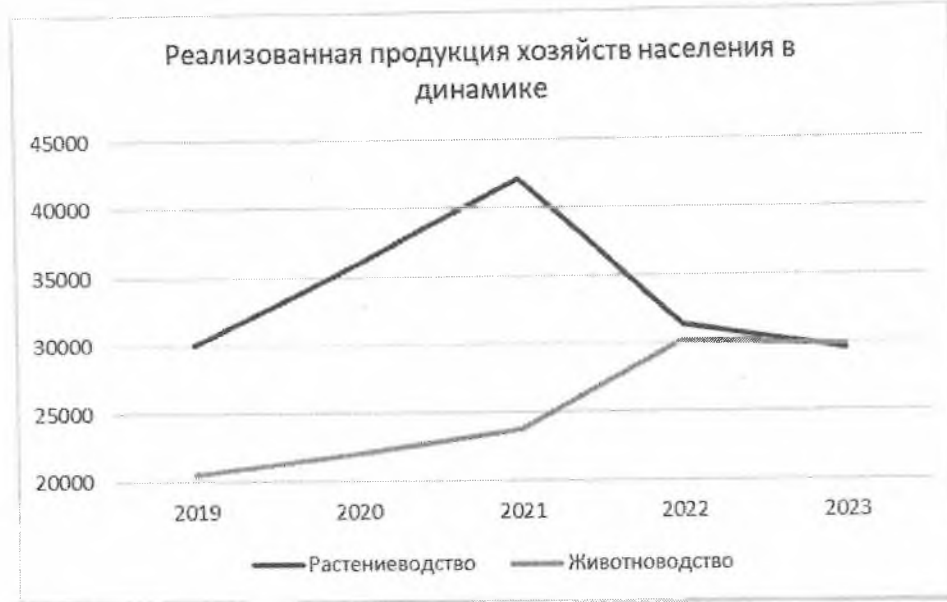
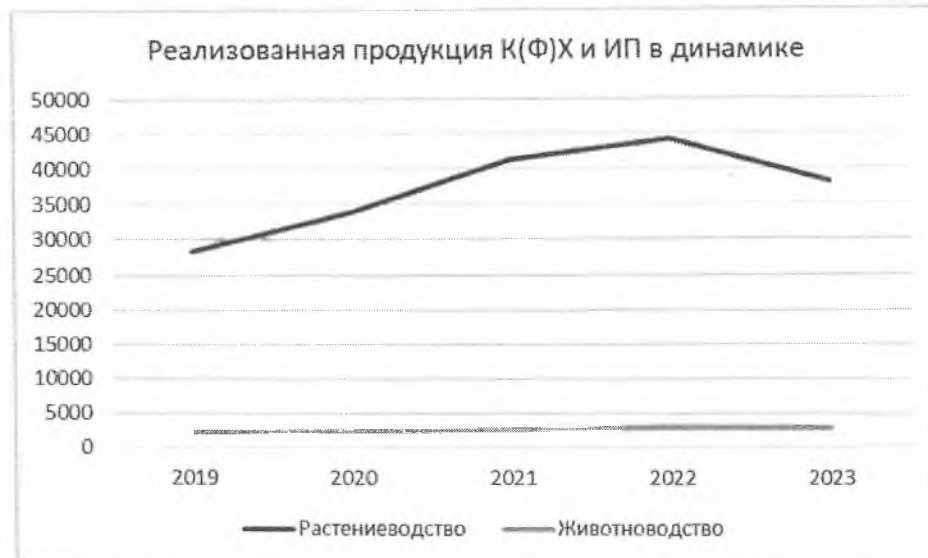


Рисунок № 5



Приоритетным направлением сельского хозяйства для МФХ Воронежской области является растениеводство. Такая тенденция сохраняется на протяжении многих лет. Растениеводство также приносит сельхозтоваропроизводителям большую прибыль, чем животноводство. Что обусловлено более высокой рентабельности, меньших сроков окупаемости

Хозяйства населения и К(Ф)Х и ИП Воронежской области в общей сумме производят 31,3% всей сельскохозяйственной продукции региона, продукция растениеводства – 35,9%, животноводства – 24,7%.

Таблица № 15

Продукция сельского хозяйства по категориям хозяйств
в процентах от объема продукции в хозяйствах всех категорий

	2019	2020	2021	2022	2023
Продукция сельского хозяйства					
СХО	63,4	64,0	65,6	68,2	68,7
хозяйства населения	22,8	22,1	20,6	18,0	18,5
К(Ф)Х и ИП	13,8	13,9	13,8	13,8	12,8
Продукция растениеводства					
СХО	56,8	58,9	59,3	64,3	64,1
хозяйства населения	22,2	21,1	20,5	14,8	15,7
К(Ф)Х и ИП	21,0	20,	20,2	20,9	20,2
Продукция животноводства					
СХО	73,7	73,5	76,9	74,4	75,3
хозяйства населения	23,6	23,8	20,7	23,2	22,5
К(Ф)Х и ИП	2,7	2,7	2,4	2,4	2,2

Таблица № 16

Экономические показатели К(Ф)Х и ИП

Показатели	Значение показателей				
	2019	2020	2021	2022	2023
Доходы, тыс.руб.	20140648,78	29714790,12	29906950,89	32891934,84	35473686,71
Расходы, тыс.руб.	16425737,67	23100710,40	27230789,23	27337382,48	27924901,05
Прибыль, тыс.руб.	3714911,11	6614079,72	2676161,66	5554552,36	7548785,66
Рентабельность	23%	29%	10%	20%	27%
Среднегодовая численность работающих, чел.	3061,24	3363,31	3376,96	3408,82	3502,72
Расходы на оплату труда	659795,54	805327,68	896050,71	1034538,66	1244791,1
Среднемесячная заработная плата работников, руб.	17961,0	19953,7	22111,9	25290,7	29614,9
Уплачено налогов, сборов и обязательных платежей	708511	898356,09	1168278,96	1036170,89	1235491,92

Рисунок № 6



Рисунок № 7

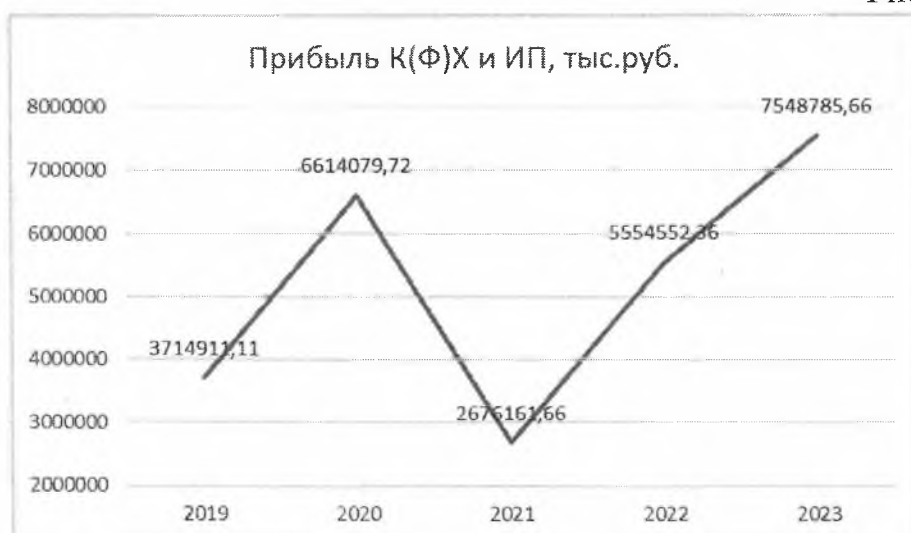


Рисунок № 8

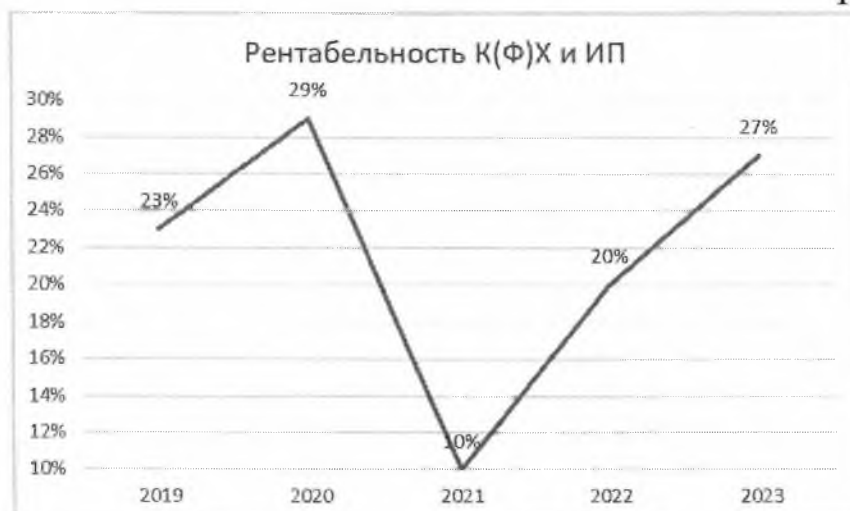


Рисунок № 9

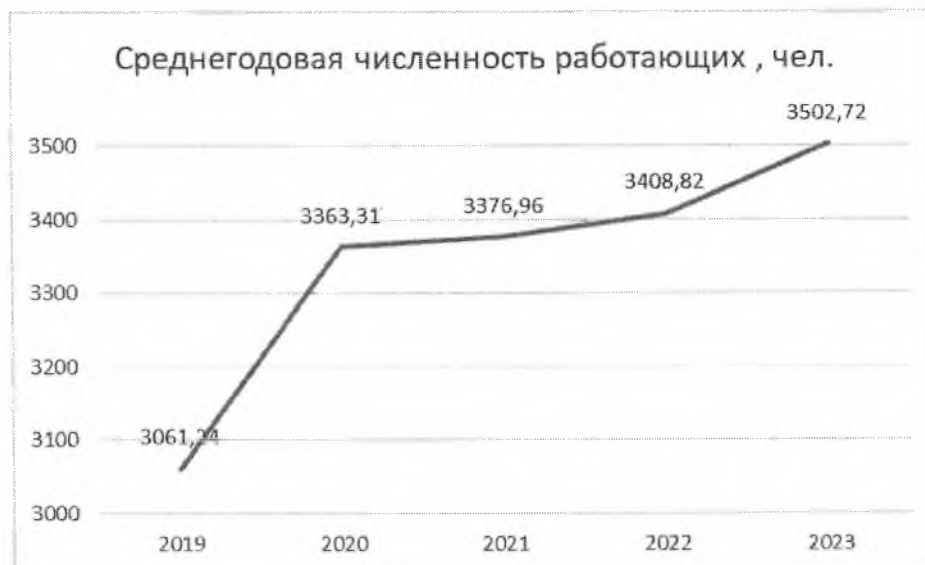
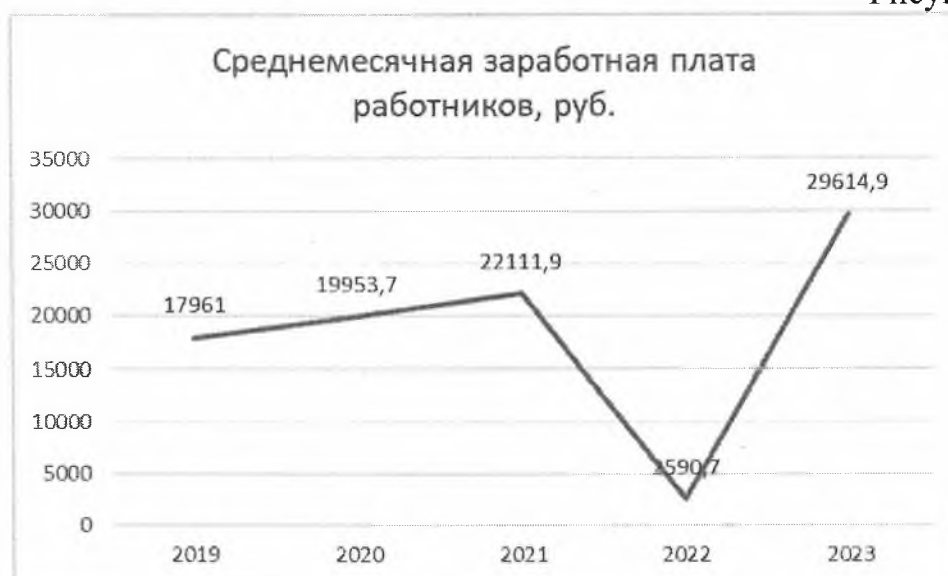


Рисунок № 10



Характеристика каналов сбыта сельскохозяйственной продукции МФХ в регионе

Сельскохозяйственная продукция, произведенная МФХ, реализуется по следующим каналам сбыта:

1. Сельскохозяйственные потребительские кооперативы, которые приобретают у фермеров широкий ассортимент овощей, плоды и ягоды, мясо с целью дальнейшей доработки, переработки, хранения и сбыта указанной продукции;
2. Сельскохозяйственные ярмарки, рынки;
3. Рестораны, отели, гостиницы;
4. Торговые сети.

В основном фермерская продукция, за небольшим исключением, в торговые сети Воронежской области не поставляется сельскохозяйственными потребительскими кооперативами, что обусловлено наличием большого количества барьеров (объемы партии, высокие наценки, низкие закупочные цены и т.д.).

С целью сокращения посреднических наценок фермерская продукция напрямую реализуется производителями через ярмарки выходного дня, организованные во многих муниципальных образованиях области.

По данным Федеральной службы государственной статистики по состоянию на 01.01.2024 года средние потребительские цены на свинину, молочную, мясную продукцию, картофель, капусту, яйцо куриное, яблоки в регионе остаются одними из самых низких среди субъектов ЦФО и Российской Федерации.

Таблица № 17

Цены на сельскохозяйственную продукцию

Наименование продукции	РФ	ЦФО	Воронежская область
Говядина (кроме бескостного мяса), кг	527,89	609,13	482,30
Свинина (кроме бескостного мяса), кг	342,72	338,74	313,76
Баранина (кроме бескостного мяса), кг	664,10	819,47	601,7
Куры охлажденные и мороженые, кг	221,78	213,63	205,15
Сосиски, сардельки, кг	502,21	555,95	403,23
Колбаса полукопченая и варено-копченая, кг	649,01	719,50	509,83
Колбаса вареная, кг	518,04	577,76	385,01
Консервы мясные, 350 г	607,67	654,23	577,23
Рыба живая и охлажденная, кг	294,81	337,50	255,49
Рыба мороженая неразделанная, кг	234,60	243,04	192,15
Масло сливочное, кг	876,33	952,30	866,65
Масло подсолнечное, л	129,52	129,33	124,43
Маргарин, кг	234,18	243,47	201,21
Молоко питьевое цельное пастеризованное 2,5-3,2% жирности, л	76,08	75,87	75,34
Молоко питьевое цельное стерилизованное 2,5-3,2% жирности, л	95,09	95,45	87,09
Сметана, кг	285,58	302,27	277,21
Творог, кг	413,44	434,86	389,94
Сыры твердые, полутвердые и мягкие, кг	781,47	836,96	698,09
Яйца куриные, 10 шт.	130,06	127,89	125,61
Сахар-песок, кг	70,39	67,73	63,11
Мука пшеничная, кг	50,39	53,67	40,98
Хлеб из ржаной муки и из смеси муки ржаной и пшеничной, кг	77,28	73,56	55,09
Хлеб и булочные изделия из пшеничной муки 1 и 2 сортов, кг	92,03	104,54	96,85
Рис шлифованный, кг	125,28	128,23	98,33
Пшено, кг	59,66	59,98	45,62
Крупа гречневая-ядрица, кг	87,26	98,85	62,80
Вермишель, кг	106,66	112,00	58,17
Макаронные изделия из пшеничной муки высшего сорта, кг	108,50	118,65	61,46
Картофель, кг	29,93	25,43	21,06
Капуста белокочанная свежая, кг	37,73	36,30	35,84

Лук репчатый, кг	37,13	37,39	32,73
Морковь, кг	46,13	45,87	35,43
Огурцы свежие, кг	253,33	252,52	216,67
Помидоры свежие, кг	246,99	239,91	202,07
Яблоки, кг	126,36	124,25	78,64

Одним из проблемных вопросов, связанных с развитием малых форм хозяйствования, остается реализация произведенной продукции. Малые формы хозяйствования в большинстве случаев не могут обеспечить достаточный объем реализации, а также ритмичность поставок, в связи с чем возможность выхода в крупный ритейл отсутствует. В качестве пути решения указанной проблемы необходимо в полной мере использовать преимущества сельскохозяйственной потребительской кооперации.

С этих позиций, наибольший интерес представляют снабженческо-сбытовые и перерабатывающие кооперативы.

Рисунок № 11

Количество снабженческо-сбытовых и перерабатывающих кооперативов, ед.



За последние 5 лет количество таких кооперативов, зарегистрированных на территории региона, увеличилось на 8 единиц и составило 48 единиц, в том числе 17 снабженческо-сбытовых и 31 перерабатывающий.

Описание проблем в развитии МФХ и возможные пути их решения

Рынок сельскохозяйственной продукции имеет высокую степень конкуренции (перечень продуктов ограничен, качество стандартизировано, сравнительно невысокие барьеры для входа на рынок, большое количество производителей идентичной продукции). В то же время на отдельных его сегментах существуют определенные барьеры для реализации продукции. Прежде всего, это относится к малым формам хозяйствования на селе и проблемам входа в торговые сети.

Несмотря на высокое качество производимой фермерской продукции,

практика реализации мероприятий государственной поддержки, данной категории хозяйств показала, что основными проблемами, препятствующими развитию малого сельского бизнеса, являются:

- высокая себестоимость производимой продукции;
- организация сбыта производимой продукции.

Решение данных вопросов стало возможным за счет создания системы сельскохозяйственной потребительской кооперации на территории Воронежской области.

Помимо создания кооперативов на территории региона важной целью также является обеспечение функционирования уже созданных кооперативов, параллельно мотивируя фермерские и личные подсобные хозяйства становиться частью системы сельскохозяйственной потребительской кооперации для их успешного развития.

Иные проблемы:

а. Наличие административных барьеров, регламентированных федеральным законодательством (в том числе действующие мероприятия государственной поддержки), препятствующих развитию малых форм хозяйствования на территории региона (принятие крестьянским (фермерским) хозяйством или индивидуальным предпринимателем не менее 2 новых постоянных работников, если сумма Гранта составляет 2 млн рублей или более, и не менее 1 нового постоянного работника, если сумма Гранта составляет менее 2 млн рублей, в срок не позднее срока освоения Гранта, но не менее 1 постоянного рабочего места в году получения Гранта (при этом глава крестьянского (фермерского) хозяйства и (или) индивидуальный предприниматель учитываются в качестве новых постоянных работников), а также сохранение созданных новых постоянных рабочих мест в течение 5 лет с даты получения Гранта, при получении гранта Агростарап ежегодный процент увеличения объема выручки от реализации сельскохозяйственной продукции увеличился на 2% и в 2024 году составляет 7%, а также невозможность приобретения семейными животноводческими фермами поголовья сельскохозяйственных животных и техники, необходимых для ведения внутрихозяйственной деятельности);

б. Ограниченный доступ к кредитным ресурсам (вновь образованные хозяйства в большинстве случаев лишены возможности получать кредитные ресурсы по низким процентным ставкам).

Таким образом, потенциалом развития малых форм хозяйствования на территории Воронежской области служит:

1. Создание и развитие системы сельскохозяйственной потребительской кооперации;

2. Снижение административных барьеров в сфере развития субъектов малого и среднего предпринимательства в области сельского хозяйства;

3. Организация работы Центра компетенций в сфере сельскохозяйственной кооперации и поддержки фермеров Воронежской области.

4. Развитие сельского предпринимательства во многом зависит от качества и комфортности проживания на селе.

В 2024 году в Воронежской области на комплексное развитие сельских территорий в рамках одноименной госпрограммы направят 1,35 млрд руб. В 2023 году объем финансирования программы составлял 2,13 млрд руб., в том числе 1,6 млрд руб. федеральных средств. По итогам 2023 года в рамках госпрограммы было реализовано 118 проектов, один из ключевых — микрорайон Экодеревня в поселке Лушниковка Бобровского района.

В 2024 году средства направят на строительство 5,8 тыс. кв. м жилья, трех объектов жилищно-коммунальной инфраструктуры, а также дома культуры в Лискинском районе, двух физкультурно-оздоровительных комплексов в Новохоперском и Острогжском районах и стадиона в Каширском.

Описание перспектив развития МФХ Воронежской области к 2028 году

Модернизация материально-технической базы, создание новых высококвалифицированных рабочих мест, комплексное обустройство сельских территорий, внедрение новых технологий в производство способствуют стабильному развитию отрасли, в том числе малых форм хозяйствования.

Центр Компетенций в сфере сельскохозяйственной кооперации и поддержки фермеров Воронежской области продолжает вести активную работу в сфере оказания услуг малому аграрному бизнесу, в частности, проводит консультирование малых форм хозяйствования, оказывает услуги в разработке проектов для участия в конкурсном отборе, осуществляет помощь в подготовке документов на получение господдержки, проводит обучающие семинары, круглые столы и т. д. в режиме ВКС, разрабатывает и ежегодно актуализирует методические рекомендации по мерам государственной поддержки для МФХ, предоставляем актуальную информацию для размещения и публикации на сайте и журнале «Воронежский агровестник».

На территории Воронежской области в 2023 году запустили региональную меру поддержки – грант на реализацию доходогенерирующих проектов. Максимальный размер гранта в 2023 году составил 5 млн. рублей. При этом было установлено лояльное софинансирование - за счет бюджетных средств могло быть реализовано до 95% стоимости проекта.

Данная мера поддержки разработана для начинающих кооперативов, которые действуют с момента регистрации не более 24 месяцев, чтобы на самом сложном начальном этапе деятельности помочь им сформировать материально-техническую базу при минимальном вложении собственных средств. Среди направлений целевого использования предусмотрено: строительство или приобретение производственных объектов, их комплектация техникой, оборудованием, а также транспортом, в том числе, специализированным.

В 2023 году первые конкурсные процедуры прошли в ноябре. Из 5 поступивших заявок, было определено 3 победителя, которым Центром компетенций были оказаны услуги по подготовке документов для участия в конкурсе.

Первый победитель – сбытовой кооператив, который планирует направить средства гранта на приобретение техники для заготовки кормов. Члены данного кооператива занимаются овцеводством. Также планировалось приобретение фургона-рефрижератора для организации доставки продукции кооператива в соседние субъекты РФ.

Еще один сбытовой кооператив получил средства на приобретение холодильного оборудования и на фургон-рефрижератор. В планах у данного кооператива организация сбыта продукции, произведенной товаропроизводителями Воронежской области из числа малых форм хозяйствования. Соответственно, в данном случае появляется дополнительный канал сбыта продукции, произведенной МФХ Воронежской области. В настоящее время этот кооператив ведет подготовку к открытию торговой точки: в центре г. Воронежа планируется открытие магазина, который будет реализовывать хлебобулочные изделия, молоко, кисломолочную продукцию, мясо и мясные деликатесы. Также планируется организация доставки продуктов и участие в проекте Россельхоз Банка «Вкусная пятница».

Третий кооператив планирует создание модульного цеха для убоя КРС и мелкого рогатого скота. В Воронежской области есть производители, которые выращивают как крупный, так и мелкий рогатый скот путем органического сельского хозяйства. Так как данное направление появилось относительно недавно, специализированных боен в настоящее время на территории субъекта нет. Проект направлен на осуществление убоя органического крупного и малого рогатого скота.

В 2023 году Центром компетенций оказано 1300 консультационных услуг представителям МФХ Воронежской области, проведено 11 обучающих семинаров, а также разработано 7 методических пособий по государственной поддержке МФХ в Воронежской области.

Раздел III. Цели и задачи Центра компетенций

На основе проведенного анализа определены цели Центра компетенций в сфере сельскохозяйственной кооперации Воронежской области:

- участие в разработке и реализации государственных программ (подпрограмм) Воронежской области, направленных на развитие АПК, государственных программ (подпрограмм) Воронежской области, направленных на развитие и поддержку малого и среднего предпринимательства в АПК, сельскохозяйственной кооперации на территории Воронежской области, государственной программы (подпрограммы) Воронежской области, направленной на комплексное развитие сельских территорий (далее - государственные программы (подпрограммы) субъекта РФ), иных государственных программ субъектов Российской Федерации, муниципальных программ;
- содействие созданию на сельских территориях или территориях сельских агломераций Воронежской области субъектов МСП;
- оказание содействия органам местного самоуправления в реализации мероприятий по комплексному развитию сельских территорий;
- организация сопровождения производственной и финансово-экономической деятельности субъектов МСП (ветеринарное, зоотехническое, агрономическое, технологическое, бухгалтерское, юридическое, маркетинговое обслуживание и др.);
- анализ и мониторинг деятельности субъектов МСП в АПК, зарегистрированных в Воронежской области;
- создание и развитие единой системы консультационно-методической поддержки субъектов МСП, в том числе в муниципальных образованиях Воронежской области.

Основными задачами реализации Программы Центра компетенций являются:

- оказание информационных, консультационных, методических услуг сельскохозяйственным товаропроизводителям;
- организация и проведение семинаров, совещаний на региональном и муниципальном уровнях с проведением информационной и разъяснительной работы с гражданами, ведущими ЛПХ, инициативными группами и ИП о преимуществах объединения в сельскохозяйственные потребительские кооперативы, ведения совместной деятельности;
- оказание содействия в вовлечении ЛПХ и индивидуальных предпринимателей, действующих на территории Воронежской области, в развитие сельскохозяйственной кооперации;
- организация обучения членов СПоК основам законодательства о сельскохозяйственной кооперации, правилам организации работы кооператива, ведения бухгалтерии;
- организация систематической работы по информированию и консультированию населения по вопросам создания ИП и(или) К(Ф)Х для участия в конкурсном отборе на получение грантовой государственной

поддержки;

- организация взаимодействия с кредитными организациями с целью оказания помощи субъектам МСП;

- взаимодействие с ревизионными союзами сельскохозяйственных кооперативов, отраслевыми союзами и объединениями с целью регулярного мониторинга деятельности СПоК, их членов, выявления проблем при осуществлении ими деятельности;

- оказание помощи в подготовке документов для участия в программах государственной поддержки;

- сопровождение К(Ф)Х, ИП и СПоК, получивших государственную поддержку в рамках направлений государственной программы Воронежской области «Развитие сельского хозяйства, производства пищевых продуктов и инфраструктуры агропродовольственного рынка», в части формирования пакета отчетных документов;

- разработка и распространение типовой документации, в том числе учредительных документов, для организации, осуществляющих предпринимательскую деятельность в сфере сельского хозяйства;

- представление интересов субъектов МСП в региональных органах законодательной и исполнительной власти, органах местного самоуправления;

- обеспечение участия субъектов МСП в выставочно-ярмарочных мероприятиях, проводимых на территории Российской Федерации и Воронежской области в целях популяризации развития предпринимательской деятельности, продвижения товаров (работ, услуг) субъектов МСП, в том числе стимулирования процесса импортозамещения.

По результатам выполнения (и в процессе реализации) основных задач Центр компетенций:

- проводит анализ и мониторинг деятельности сельскохозяйственных товаропроизводителей – субъектов МСП в Воронежской области;

- проводит анализ потенциала развития малых предприятий, выявление текущих потребностей и проблем субъектов МСП, влияющих на их конкурентоспособность;

- выявляет финансовые, административные и информационные барьеры, препятствующие созданию и организации деятельности субъектов МСП;

- создает и регулярно актуализирует базы данных о зарегистрированных на территории Воронежской области субъектах МСП, включающей в том числе регистрационные, контактные данные об организации, характеристику деятельности, состав членской базы, а также информацию о зарегистрированных на территории Воронежской области ревизионных союзах и их контактные данные;

- размещает на сайте в разделе наши мероприятия видеоролики круглых столов, конференций, форумов, семинаров, иных публичных мероприятий, проводимых Центром компетенций;

- размещает на сайте видеозаписи проведенных образовательных и

обучающих вебинаров (видеолекций и т.д.);

– создает информационный ресурс, предназначенный для поддержки и развития субъектов МСП в агропромышленном комплексе Воронежской области.

Раздел IV. Деятельность Центра компетенций, осуществляемая в рамках выполнения задач

В рамках исполнения задач для достижения целей Центр компетенций реализует следующие мероприятия.

Таблица № 18

Мероприятия, проводимые по направлениям деятельности Центра компетенций

№	Наименование мероприятия	Срок реализации	Ответственные лица за реализацию мероприятия	Соисполнители и иные участники	Вид документа
<i>В области развития ЛПХ и вовлечения их в предпринимательскую деятельность</i>					
1	Проведение информационно-консультационных семинаров в формате онлайн-конференции	2024-2028 гг.	БУВО «Воронежский областной центр информационного обеспечения АПК»	- Министерство сельского хозяйства Воронежской области; - управление ветеринарии Воронежской области; - управление Федеральной службы по ветеринарному и фитосанитарному надзору по Воронежской области; - ВГАУ им. Императора Петра I; - РСО «Агроконтроль»; - АО «Россельхозбанк».	Реестр участников
2	Оказание консультационных услуг по вопросам развития ЛПХ, вовлечения их в предпринимательскую деятельность и сельхозкооперацию, мерам государственной поддержки предпринимателей	2024-2028 гг.	БУВО «Воронежский областной центр информационного обеспечения АПК»	Министерство сельского хозяйства Воронежской области	Журнал оказания консультационных услуг
3	Разработка и актуализация методических материалов по получению господдержки	2024-2028 гг.	БУВО «Воронежский областной центр информационного обеспечения АПК»	Министерство сельского хозяйства Воронежской области	Отчет

			обеспечения АПК»		
<i>В области развития КФХ</i>					
1	Проведение информационно-консультационных семинаров в формате онлайн-конференции	2024-2028 гг.	БУВО «Воронежский областной центр информационного обеспечения АПК»	- Министерство сельского хозяйства Воронежской области; - управление ветеринарии Воронежской области; - управление Федеральной службы по ветеринарному и фитосанитарному надзору по Воронежской области; - ВГАУ им. Императора Петра I; - РСО «Агроконтроль»; - АО «Россельхозбанк».	Реестр участников
2	Оказание консультационных услуг по вопросам развития КФХ, вовлечения их в сельхозкооперацию, мерам государственной поддержки предпринимателей	2024-2028 гг.	БУВО «Воронежский областной центр информационного обеспечения АПК»	Министерство сельского хозяйства Воронежской области	Журнал оказания консультационных услуг
3	Разработка и актуализация методических материалов по получению господдержки	2024-2028 гг.	БУВО «Воронежский областной центр информационного обеспечения АПК»	Министерство сельского хозяйства Воронежской области	Отчет
<i>В области развития сельскохозяйственной кооперации</i>					
1	Проведение информационно-консультационных семинаров в формате онлайн-конференции	2024-2028 гг.	БУВО «Воронежский областной центр информационного обеспечения АПК»	- Министерство сельского хозяйства Воронежской области; - управление ветеринарии Воронежской области; - управление Федеральной	Реестр участников

				службы по ветеринарному и фитосанитарному надзору по Воронежской области; - ВГАУ им. Императора Петра I; - РСО «Агроконтроль»; - АО «Россельхозбанк»; - ревизионный союз сельскохозяйственных кооперативов.	
2	Оказание консультационных услуг по вопросам создания и развития сельскохозяйственных потребительских кооперативов, мерам государственной поддержки сельхозкооперации	2024-2028 гг.	БУВО «Воронежский областной центр информационного обеспечения АПК»	Министерство сельского хозяйства Воронежской области	Журнал оказания консультационных услуг
3	Разработка и актуализация методических материалов по получению господдержки	2024-2028 гг.	БУВО «Воронежский областной центр информационного обеспечения АПК»	Министерство сельского хозяйства Воронежской области	Отчет
<i>В области развития каналов сбыта продукции МФХ</i>					
1	Проведение информационно-консультационных семинаров в формате онлайн-конференции	2024-2028 гг.	БУВО «Воронежский областной центр информационного обеспечения АПК»	- Министерство сельского хозяйства Воронежской области; - управление ветеринарии Воронежской области; - управление Федеральной службы по ветеринарному и фитосанитарному надзору по Воронежской области; - ВГАУ им. Императора Петра I;	Реестр участников

				- РСО «Агроконтроль»; - АО «Россельхозбанк»; - ревизионный союз сельскохозяйствен ных кооперативов.	
2	Привлечение к участию субъектов МСП в выставочно-ярмарочных мероприятиях	2024-2028 гг.	БУВО «Воронежский областной центр информационного обеспечения АПК»	Министерство сельского хозяйства Воронежской области	Реестр участников
<i>Образовательные мероприятия, в т.ч. совещания, семинары, вебинары и т.п.</i>					
1	Проведение информационно-консультационных семинаров в формате онлайн-конференции	2024-2028 гг.	БУВО «Воронежский областной центр информационного обеспечения АПК»	- Министерство сельского хозяйства Воронежской области; - управление ветеринарии Воронежской области; - управление Федеральной службы по ветеринарному и фитосанитарному надзору по Воронежской области; - ВГАУ им. Императора Петра I; - РСО «Агроконтроль»; - АО «Россельхозбанк»; - ревизионный союз сельскохозяйственных кооперативов.	Реестр участников
2	Обучающие семинары по созданию и организации деятельности сельскохозяйственных потребительских кооперативов	2024-2028 гг.	БУВО «Воронежский областной центр информационного обеспечения АПК»	- Министерство сельского хозяйства Воронежской области; - РСО «Агроконтроль»; - ревизионный союз сельскохозяйственных кооперативов.	Отчет

3	Обучающие семинары начинающих фермеров и молодежи, а также уже действующих К(Ф)Х и СПоК, по направлениям животноводства и растениеводства с учетом последних изменений законодательства, и внедрения новейших технологий в производство, с целью улучшения компетентности сельхозтоваропроизводителей и повышения кадрового потенциала	2024-2028 гг.	БУВО «Воронежский областной центр информационного обеспечения АПК»	- Министерство сельского хозяйства Воронежской области; - ВГАУ им. Императора Петра I.	Отчет
4	Обучающие семинары по бухгалтерскому учету, налогообложению, ведению сельскохозяйственного бизнеса.	2024-2028 гг.	БУВО «Воронежский областной центр информационного обеспечения АПК»	- Министерство сельского хозяйства Воронежской области; - РСО «Агроконтроль».	Отчет
5	Разработка и актуализация методических материалов по получению господдержки	2024-2028 гг.	БУВО «Воронежский областной центр информационного обеспечения АПК»	Министерство сельского хозяйства Воронежской области	Отчет
<i>В области развития агротуризма</i>					
1	Оказание консультационных услуг по вопросам создания и развития сельскохозяйственных потребительских кооперативов, мерам государственной поддержки сельхозкооперации	2024-2028 гг.	БУВО «Воронежский областной центр информационного обеспечения АПК»	- ФГБУ «Агентство развития сельских территорий»; - Министерство сельского хозяйства Воронежской области.	Журнал оказания консультационных услуг
2	Разработка и актуализация методических материалов по получению господдержки	2024-2028 гг.	БУВО «Воронежский областной центр информационного обеспечения АПК»	Министерство сельского хозяйства Воронежской области	Отчет
3	Организация ведения реестра СХТП,	2024-2028 гг.	БУВО «Воронежский	Министерство сельского	Реестр

	осуществляющих предоставление сельского туризма		й областной центр информационного обеспечения АПК»	хозяйства Воронежской области	
4	Популяризация развития сельского туризма и сопровождение СХТП, получивших господдержку.	2024-2028 гг.	БУВО «Воронежский областной центр информационного обеспечения АПК»	Министерство сельского хозяйства Воронежской области	Отчет
<i>Мероприятия по сопровождению получателей господдержки</i>					
1	Разработка бизнес-планов на получение грантовой поддержки	2024-2028 гг.	БУВО «Воронежский областной центр информационного обеспечения АПК»	- Министерство сельского хозяйства Воронежской области.	Отчет
2	Поддержка разработки бизнес-планов (субсидирование части затрат)	2024-2028 гг.	БУВО «Воронежский областной центр информационного обеспечения АПК»	Автономная некоммерческая организация «Центр поддержки предпринимательства Воронежской области»	Отчет
3	Разработка и актуализация, а также распространение методических материалов по получению господдержки	2024-2028 гг.	БУВО «Воронежский областной центр информационного обеспечения АПК»	Министерство сельского хозяйства Воронежской области	Отчет
4	Ведение и актуализация базы данных зарегистрированных на территории Воронежской области К(Ф)Х, включая ИП, и СПоК	224-2028 гг.	БУВО «Воронежский областной центр информационного обеспечения АПК»	Министерство сельского хозяйства Воронежской области	Реестр
<i>Мероприятия по популяризации предпринимательской деятельности на сельских территориях</i>					
1	Проведение информационно-консультационных семинаров в формате онлайн-конференции	2024-2028 гг.	БУВО «Воронежский областной центр информационного	- Министерство сельского хозяйства Воронежской области; - управление ветеринарии	Реестр участников

			обеспечения АПК»	Воронежской области; - управление Федеральной службы по ветеринарному и фитосанитарному надзору по Воронежской области; - ВГАУ им. Императора Петра I; - РСО «Агроконтроль»; - АО «Россельхозбанк»; - ревизионный союз сельскохозяйственных кооперативов.	
2	Разработка и актуализация методических материалов по получению господдержки	2024-2028 гг.	БУВО «Воронежский областной центр информационного обеспечения АПК»	Министерство сельского хозяйства Воронежской области	Отчет
3	Организация работы по развитию предпринимательской деятельности на сельских территориях совместно с районными ИКЦ	2024-2028 гг.	БУВО «Воронежский областной центр информационного обеспечения АПК»	Информационно-консультационные центры районов Воронежской области	Отчет
4	Сбор и размещение в открытом доступе (сайт БУВО «Воронежский областной центр информационного обеспечения АПК», СМИ) информации о реализации К(Ф)Х, СПоК успешных проектов на территории Воронежской области (История успеха)	2024-2028 гг.	БУВО «Воронежский областной центр информационного обеспечения АПК»	Министерство сельского хозяйства Воронежской области, Региональные СМИ	Ссылки на сайте БУВО «Воронежский областной центр информационного обеспечения АПК», Статьи и публикации в СМИ
<i>Мероприятия по совершенствованию организации деятельности ЦК</i>					
1	Организация обучения сотрудников Центра компетенций	2024-2028 гг.	БУВО «Воронежский областной центр	Министерство сельского хозяйства РФ,	Сертификат, удостоверение

			информационного обеспечения АПК»	Министерство сельского хозяйства Воронежской области Образовательные организации	
2	Участие в рабочих совещаниях и форумах как в очном формате, так и в формате ВКС, проводимых Минсельхозом России	2024-2028 гг.	БУВО «Воронежский областной центр информационного обеспечения АПК»	Министерство сельского хозяйства РФ, Министерство сельского хозяйства Воронежской области.	Сертификат
3	Актуализация и размещение на сайте БУВО «Воронежский областной центр информационного обеспечения АПК» информационно-аналитических ресурсов	2024-2028 гг.	БУВО «Воронежский областной центр информационного обеспечения АПК»	Министерство сельского хозяйства РФ	Ссылки на сайте БУВО «Воронежский областной центр информационного обеспечения АПК»

Раздел V. Показатели эффективности деятельности ЦК

№	Наименование показателя	2024	2025	2026	2027	2028
1	Количество сельскохозяйственных товаропроизводителей и граждан, получивших услуги Центров компетенций по оформлению документов на получение грантовой поддержки и субсидий, фактически получивших средства такой государственной поддержки в результате оказания указанных услуг (единиц)	5	5	7	7	10
2	Охват вновь созданных сельскохозяйственных товаропроизводителей, являющихся субъектами МСП и воспользовавшихся услугами Центра компетенций (процентов)	10	10	10	10	10
3	Доля КФХ, ИП (являющихся сельскохозяйственными товаропроизводителями) и СПоК (кроме кредитных, страховых) в общем количестве сельскохозяйственных товаропроизводителей, являющихся субъектами МСП (по кодам видов деятельности в соответствии с ОКВЭД 01 «Растениеводство и животноводство, охота и предоставление соответствующих услуг в этих областях», 03.2 «Рыбоводство», 10 «Производство пищевых продуктов»), в субъекте Российской Федерации (процентов)	60	60	60	60	60

